

TEKIJÄNOIKEUDET © Hangzhou EZVIZ Software Co., Ltd. Kaikki oikeudet pidätetään.

Kaikki tiedot, mukaan lukien kirjoitukset, kuvat ja kaaviot, ovat Hangzhou EZVIZ Software Co., Ltd.:n (jäljempänä "EZVIZ") omaisuutta. Tätä käyttöohjetta (jäljempänä "käyttöohje") ei saa kopioida, muuttaa, kääntää tai jakaa, osittain tai kokonaan millään menetelmällä, ilman ennalta saatua EZVIZin kirjallista lupaa. Ellei toisin määrätä, EZVIZ anna käyttöohjetta koskien mitään suoria tai epäsuoria takuita, vakuutuksia tai lausuntoja.


Tietoa käyttöohjeesta

Käyttöohjeessa on ohjeita tuotteen käyttämiseen ja hallintaan liittyen. Kuvat, kaaviot ja muut tiedot ovat tästä eteenpäin ainoastaan kuvaus- ja selitystarkoituksiin. Käyttöohjeen sisältämiä tietoja voidaan muuttaa ilman erillistä ilmoitusta laiteohjelmiston päivityksen vuoksi tai muusta syystä. Uusin versio on yrityksen EZVIZ™ verkkosivuilla (<http://www.ezviz.com>).

Tarkistustiedot

Uusin versio – tammikuu 2023

Tavaramerkkien tunnustaminen

EZVIZ™, ™, ja muut EZVIZ tavaramerkit ja logot ovat EZVIZ omaisuutta eri lainkäyttöalueilla. Muut jäljempänä mainitut tavaramerkit ja logot ovat omistajiensa omaisuutta.

Vastuuvapauslauseke

KUVATTU TUOTE, MUKAAN LUKIEN SEN LAITTEISTO, OHJELMISTO JA LAITEOHJELMISTO, TOIMITETAAN SOVELLETTAVAN LAIN ENIMMÄISPUITTEISSA "SELLAISENAAN" KAIKKINE PUUTTEINEEN JA VIRHEINEEN EZVIZ EI ANNA SUORIA TAI EPÄSUORIA TAKUITA, MUKAAN LUKIEN RAJOITUKSETTA TAKUUT MYYNTIKELPOISUUDESTA, TYYDYTTÄVÄSTÄ LAADUSTA, SOPIVUUDESTA TIETTYYN TARKOITUKSEEN JA KOLMANNEN OSAPUOLEN LOUKKAAMATTOMUUDESTA. EZVIZ JOHTAJAT, TOIMIHENKILÖT, TYÖNTEKIJÄT TAI EDUSTAJAT EIVÄT MISSÄÄN TAPAUKSESSA VASTAA MISTÄÄN ERITYISISTÄ, SATUNNAISISTA, EPÄSUORISTA TAI SEURAAMUKSELLISISTA VAHINGOISTA, MUKAAN LUKIEN LIIKEVOITON MENETYS, LIIKETOIMINNAN KESKEYTYMINEN TAI TIETOJEN TAI MUUN DOKUMENTAATION MENETYS TUOTTEEN KÄYTÖN YHTEYDESSÄ, VAIKKA EZVIZILLE OLISI ILMOITETTU TÄLLAISTEN VAHINKOJEN MAHDOLLISUUDESTA.

SIINÄ MÄÄRIN KUIN SOVELLETTAVA LAKI SEN SALLII, EZVIZIN KOKONAISKORVAUSVELVOLLISUUS KAIKISTA VAHINGOISTA EI MISSÄÄN TAPAUKSESSA YLITÄ TUOTTEEN ALKUPERÄISTÄ OSTOHINTAA. EZVIZ EI OTA MITÄÄN VASTUUTA HENKILÖVAHINGOISTA TAI OMAISUUSVAHINGOISTA, JOTKA JOHTUVAT TUOTTEEN TOIMINNAN KESKEYTYKSESTÄ TAI PALVELUN PÄÄTTYMISESTÄ JOHTUEN: A) VIRHEELLISESTÄ ASENNUKSESTA TAI OHJEIDEN VASTAISESTA KÄYTÖSTÄ; B) KANSALLISTEN TAI JULKISTEN ETUJEN SUOJAAMISESTA C) YLIVOIMAISESTA ESTEESTÄ; D) SINUSTA TAI KOLMANNESTA OSAPUOLESTA, MUKAAN LUKIEN RAJOITUKSITTA, KAIKKI KOLMANSIEN OSAPUOLTEN TUOTTEIDEN, OHJELMIEN, SOVELLUSTEN JA MUIDEN VASTAAVIEN KÄYTTÄMINEN.

INTERNETYHTEYDELLÄ VARUSTETUN TUOTTEEN KÄYTTÄMINEN ON TÄYSIN KÄYTTÄJÄN VASTUULLA. EZVIZ EI OLE VASTUUSSA EPÄNORMAALISTA TOIMINNASTA, YKSITYISTIETOJEN VUOTAMISESTA TAI MUISTA VAHINGOISTA, JOTKA JOHTUVAT TIETOVERKKOHYÖKKÄYKSISTÄ, HAKKERIHYÖKKÄYKSISTÄ, VIRUSTARTUNNASTA TAI MUISTA TIETOTURVARISKEISTÄ, MUTTA EZVIZ TARJOAA TARVITTAESSA TEKNISTÄ TUKEA. VALVONTALAIT JA TIETOSUOJALAIT VAIHTELEVAT LAINKÄYTTÖALUEITTAIN. TARKISTA KAIKKI LAINKÄYTTÖALUEESI SOVELLETTAVAT LAIT ENNEN TUOTTEEN KÄYTTÄMISTÄ VARMISTAAKSESI, ETTÄ KÄYTTÖ ON SOVELLETTAVIEN LAKIEN MUKAISTA. EZVIZIA EI VOI PITÄÄ VASTUUSSA, MIKÄLI TUOTETTA KÄYTETÄÄN LUVATTOMAAN TARKOITUKSEEN.

MIKÄLI EDELLÄ MAINITTU JA SOVELLETTAVA LAKI OVAT RISTIRIIDASSA, SOVELLETAAN JÄLKIMMÄISTÄ.

Sisällysluettelo

Huomio	1
Yleiskatsaus	1
1. Pakkauksen sisältö	1
2. Perustiedot.....	2
Määrittäminen	3
1. Hanki EZVIZ-sovellus	3
2. Asennus	3
3. Virran kytkeminen päälle	6
4. Yhdistä ovisilmä Internetiin	6
5. Lisää ovisilmä EZVIZ-sovellukseen.....	6
Kunnossapito	7
1. Paneelin lataaminen	7
2. Tehdasasetusten palauttaminen	7
Tarkastele laitettasi EZVIZ-sovelluksessa	8
1. Live-näkymä	8
2. Asetukset.....	9
EZVIZ Connect	9
1. Amazon Alexan käyttäminen	9
2. Käytä Google Assistantia.....	10
Videotuotteiden käyttöä koskevia aloitteita	11

Huomio

- Älä altista kameraa ankarille ympäristöolosuhteille, kuten korkealle lämpötilalle, kosteudelle, suolasumulle tai sateelle, muutoin laite voi vaurioitua.
- Älä paina kameran anturia tai objektiivia, muutoin laite voi vaurioitua.
- Älä vedä kameran johtoa kovaa ja varo, ettei johto katkea tai vaurioidu. Takuu ei korvaa johdon vaurioitumista epäasianmukaisen käytön takia.
- Käytä paneelin lataamiseen ainoastaan verkkolaitetta, muutoin järjestelmä voi vaurioitua.

Yleiskatsaus

1. Pakkauksen sisältö



Paneeli (x1)



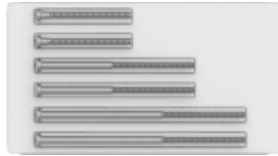
Asennuspohja (x1)



Kamera (x1)



Kiinnitin (x1)



Ruuvit (x6)



Virtajohto (x1)



Pohjakansi (x1)



Tietoja säädöksistä (x2)

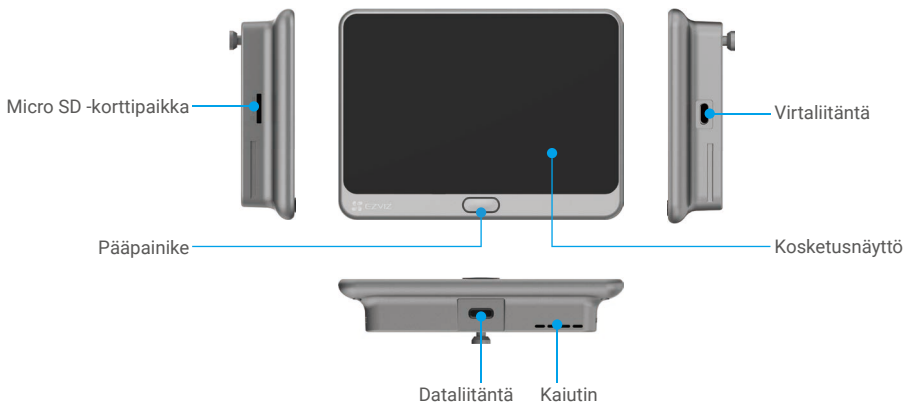


Pika-aloitusopas (x1)

i Tuotteen ja lisävarusteiden ulkonäkö riippuu ostamastasi tuotteesta.

2. Perustiedot

Paneeli

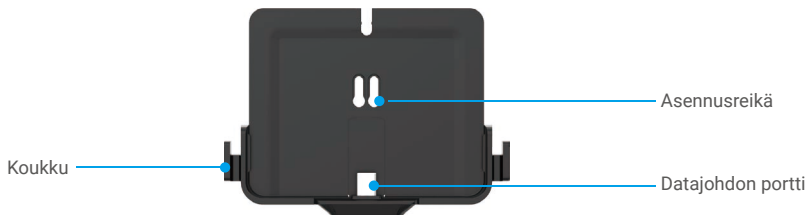


Nimi	Kuvaus
Pääpainike	<ul style="list-style-type: none">• Virta päälle / pois päältä: kytke laite päälle tai pois päältä pitämällä painiketta painettuna 3–5 s.• Näyttö päälle / pois päältä: kytke näyttö päälle tai pois päältä painamalla kerran.
Micro SD -kortti (myydään erikseen)	Alusta kortti EZVIZ-sovelluksessa ennen käyttöä. Suositeltava korttityyppi: luokka 10, enimmäistila 512 Gt.

Kamera



Asennuspohja



i Koukku on kannettavan laturin ripustamista varten.

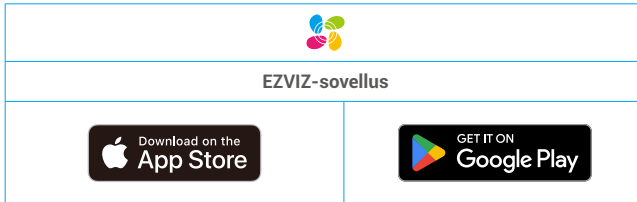
Määrittäminen

Asenna ovisilmäsi noudattamalla seuraavia ohjeita:

1. Hanki EZVIZ-sovellus ja kirjaudu EZVIZ-sovellustilillesi.
2. Asenna ovisilmä ja kytke virta päälle.
3. Kytke ovisilmän virta päälle.
4. Yhdistä ovisilmä Internetiin.
5. Lisää ovisilmäsi EZVIZ-tiliisi.

1. Hanki EZVIZ-sovellus

1. Yhdistä matkapuhelimesi 2,4 GHz:n Wi-Fi-verkkoon (suositus).
2. Lataa ja asenna EZVIZ-sovellus etsimällä hakusanalla "EZVIZ" App Storesta tai Google Play™-kaupasta.
3. Käynnistä sovellus ja rekisteröi EZVIZ-käyttäjätili.

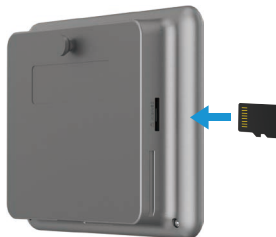


- i** Jos olet jo käyttänyt sovellusta, varmista, että käytössä on uusin versio. Tarkista päivitysten saatavuus siirtymällä sovelluskauppaan ja etsimällä hakusanalla EZVIZ.

2. Asennus

2.1 Asenna Micro SD -kortti (valinnainen)

1. Aseta Micro SD -kortti (myydään erikseen) korttipaikkaan alla olevassa kuvassa esitetyllä tavalla.



- i** Micro SD -kortin asettamisen jälkeen se pitää alustaa ennen käyttöä EZVIZ-sovelluksessa.




2. Valitse EZVIZ-sovelluksessa Laiteasetukset-näytöstä Tallenneluettelo tarkistaaksesi SD-kortin tilan.
3. Jos muistikortin tilana näkyy alustamaton, alusta se.

- i** Tilaksi tulee tämän jälkeen **normaali**, ja sille voi tallentaa videoita.

2.2 Asenna ovisilmä

- i** Jos sinulla on jo ovisilmä, asenna laite samaan paikkaan. Jos ei ole, poraa halkaisijaltaan noin 14 mm:n reikä (ei yli 45 mm) noin 145 cm:n korkeudelle maanpinnasta, jotta katselu onnistuu hyvin.

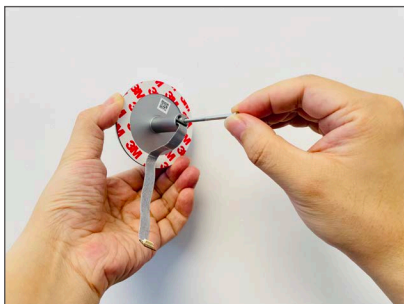
1 Mittaa oven paksuus ja valitse sopiva ruuvi.

Paksuus	Ruuvi
35–60 mm	
60–85 mm	
85–105 mm	

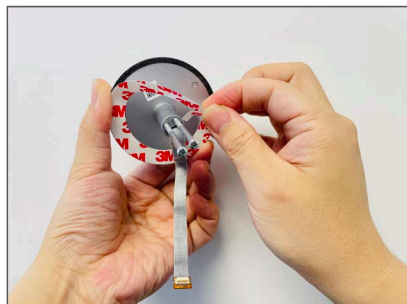


2 Kierrä ruuvit kameran takaosaan.

 Vain kiinnitä, ei kiristämistä tarvita.



3 Repäise suojapaperi irti.



4 Vie ruuvit ja johto oven läpi. Voit pyörittää paperirullan avuksi.



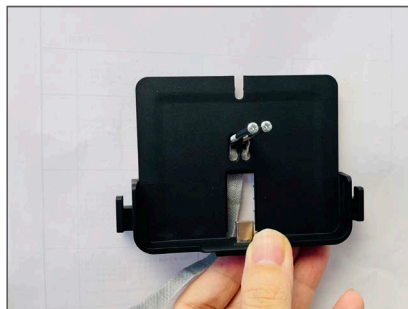
5 Säädä kameran asento ja työnnä se varovasti kiinni oven.



6 Irrota paneeli pohjasta.



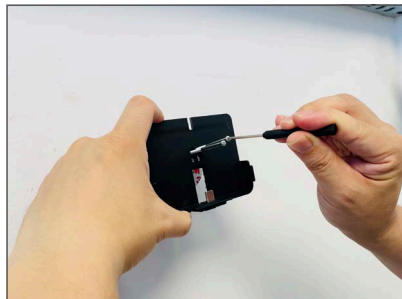
7 Vie ruuvit asennusreikien läpi.



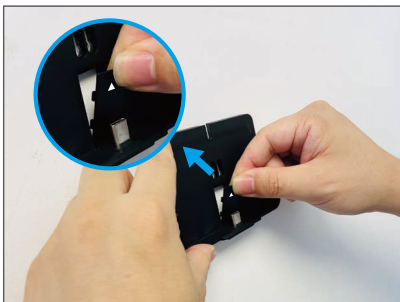
8 Säädä asennuspohjan asento ja kiristä ruuvit.



9 Adjust the mounting base's position and tighten the screws.



10 Aseta johdot uraan ja kiinnitä solki (mukana pakkauksessa).



11 Liu'uta paneeli asennuspohjaan.

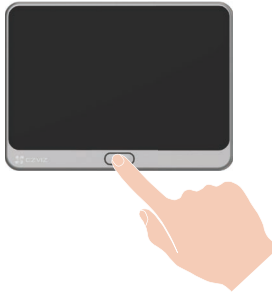


12 Asennus on nyt valmis. Poista tarra.



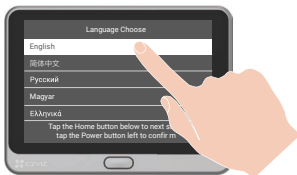
3. Virran kytkeminen päälle

Kytke paneeliin virta pitämällä virtapainiketta painettuna 3–5 sekunnin ajan.



4. Yhdistä ovisilmä Internetiin.

1 Valitse kieli napauttamalla kosketusnäyttöä.



2 Valitse Wi-Fi ja kirjoita salasana noudattamalla ohjattua toimintoa.



5. Lisää ovisilmä EZVIZ-sovellukseen

1. Kytke näyttö päälle painamalla pääpainiketta kerran.
2. Kirjautu älypuhelimellasi EZVIZ-sovellustilillesi, siirry QR-koodin skannausnäkömään napauttamalla aloitusnäytön oikeassa yläkulmassa olevaa "+"-symbolia.

3. Skannaa paneelin näytössä oleva QR-koodi.



- i** Jos et saanut QR-koodia tai haluat määrittää Wi-Fi-yhteyden uudelleen, napauta kosketusnäytöstä asetukset -> laiteohjelmisto nähdäksesi QR-koodin.

Kunnossapito

1. Paneelin lataaminen

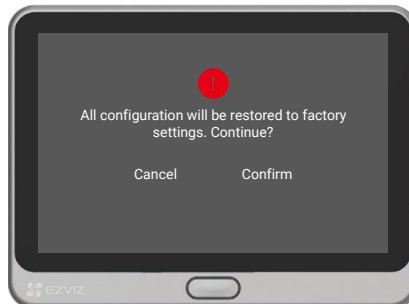
Yhdistä paneeli virtaliitäntään verkkolaitteen kautta (5 V 2 A, myydään erikseen).

- i**
- Älä lataa pohjan liitännän kautta.
 - Voit myös ladata paneelin kannettavalla laturilla, jonka voit ripustaa koukkuun.
 - Älä lataa laitetta, jos lämpötila on yli 45 astetta tai alle 0 astetta.



2. Tehdasasetusten palauttaminen

Napauta **asetukset** -> **laiteohjelmisto** -> **oletus** ja vahvista laitteen palauttaminen tehdasasetuksiin.

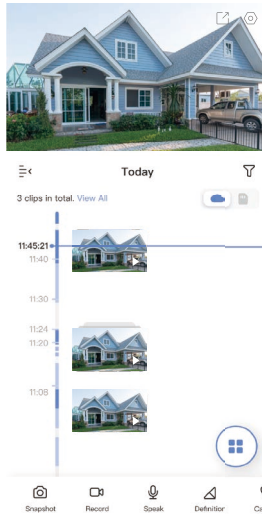


Tarkastele laitettasi EZVIZ-sovelluksessa

1. Live-näkymä

i Sovelluksen käyttöliittymä voi vaihdella versiopäivityksistä johtuen. Todellinen käyttöliittymä riippuu puhelimeesi asennetusta sovelluksesta.

Käynnistä EZVIZ-sovellus, napauta **Live-näkymä**-painiketta, voit katsella ja kuunnella live-syötettä, ottaa tilannekuvia, tallentaa videoita ja valita tarvittavan videotarkkuuden.




i Pyyhkäise vasemmalle tai oikealle näytön yli nähdäksesi lisää kuvakkeita.

Kuvake	Kuvaus
	Jaa. Jaa laitteesi.
	Asetukset. Katso laitteen asetukset tai muuta niitä.
	Tilannekuva. Ota tilannekuva.
	Tallenna. Käynnistä/pysäytä tallennus manuaalisesti.
	Puhe. Aloita puhuminen ja kuuntelu.
	Tarkkuus. Valitse videotarkkuudeksi ultrateräväpiirto, teräväpiirto tai vakio.
	Puheluloki. Katso puhelulokit.
	Live-moninäyttö. Valitse live-näkymän ikkuna-asettelu napauttamalla.

i Katso lisätiedot todellisesta liittymästä.

2. Asetukset

Asetukset-sivulla voit määrittää laitteen parametrit.

Parametri	Kuvaus
Nimi	Näytä tai napauta mukauttaaksesi laitteen nimeä tässä.
Toimintatila	Voit valita yhden laitteen toimintatiloista tässä.
Älykäs tunnistus	Voit valita eri tunnistustyyppisiä laitteellesi.
Ilmoitus	Voit hallita laitteen viestejä ja EZVIZ-sovelluksen ilmoituksia.
Ääniasetukset	Voit asettaa asianmukaiset ääniparametrit laitteellesi.
Kuvan asetukset	Voit asettaa asianmukaiset kuvaparametrit laitteellesi.
Valoasetukset	Kun poistettu käytöstä, laitteen merkkivalo ei pala.  Poikkeukset: Laitteen merkkivalo palaa edelleen, kun laite latautuu tai laite on poikkeustilassa.
Akku	Akun jäljellä oleva kapasiteetti näkyy tässä.
Tallenneluettelo	Tästä voit tarkastella Micro SD -kortin kapasiteettia, käytettyä tilaa ja vapaata tilaa sekä ottaa pilvitalennustilapalvelut käyttöön tai poistaa ne käytöstä.
Suojausasetukset	Voit salata videot salaussalasanalla ja muokata yksityisyysaluetta.
Verkkoasetukset	Näyttää yhteyden tilan.
Laitteen tiedot	Voit katsoa laitteen tiedot tästä.
Jaa laite	Voit jakaa laitteen perheenjäsenelle tai vieraille.
Poista laite	Poista laite EZVIZ-sovelluksesta napauttamalla.

EZVIZ Connect

1. Amazon Alexan käyttäminen

Nämä ohjeet auttavat sinua ohjaamaan EZVIZ-laitteitasi Amazon Alexan avulla. Jos prosessin aikana ilmenee ongelmia, katso kohta **Vianmääritys**.

Ennen aloittamista varmista, että:

1. EZVIZ-laitteet on yhdistetty EZVIZ-sovellukseen.
2. Poista EZVIZ-sovelluksessa "Kuvien salaus" käytöstä Laitteasetukset -sivulla.
3. Sinulla on Alexa-yhteensopiva laite (ts. Echo Spot, Echo-Show, All-new Echo-Show, Fire TV [kaikki sukupolvet], Fire TV Stick [vain toinen sukupolvi] tai Fire TV Edition Smart TV).
4. Amazon Alexa -sovellus on jo asennettu älylaitteeseesi ja olet luonut itsellesi tilin.


EZVIZ-laitteiden ohjaaminen Amazon Alexan avulla:

1. Avaa Alexa-sovellus ja valitse valikosta "Taidot ja pelit".
2. Etsi Taidot ja pelit -näytöstä "EZVIZ", jolloin löydät "EZVIZ"-taidot.
3. Valitse EZVIZ-laitteesi taito, napauta sitten **Ota käyttöön**.
4. Anna EZVIZ-käyttäjänimi ja salasana ja napauta **Kirjaudu**.
5. Napauttamalla **Valtuuta** -painiketta annat Alexalle oikeuden päästä EZVIZ-tilillesi, jolloin Alexa voi ohjata EZVIZ-laitteitasi.
6. Näet tekstin "EZVIZin yhdistäminen onnistui". Napauta sitten **Etsi laitteita** antaaksesi Alexan etsiä kaikki EZVIZ-laitteesi.
7. Palaa takaisin Alexa-sovelluksen valikkoon ja valitse "Laitteet". Tässä kohdassa näet kaikki EZVIZ-laitteesi.

Äänikomento

Etsi uusi älylaite Alexa-sovelluksen "Smart Home" -valikosta tai Alexan ääniohjaustoiminnon avulla.

Kun laite on löydyntynyt, voit ohjata sitä äänelläsi. Anna Alexalle yksinkertaisia komentoja.

-  Laitteesi nimi esimerkiksi komennossa: "näytä xxxx kamera" voidaan muuttaa EZVIZ-sovelluksessa. Aina kun muutat laitteen nimen, sinun on löydettävä laite uudelleen nimen päivittämiseksi.

Vianmääritys

Mitä teen, jos Alexa ei löydä laitettani?

Tarkista, onko kyseessä Internetin yhteysongelma.

Käynnistä älylaite uudelleen ja kokeile sitten, löytääkö Alexa laitteen.

Miksi laitteen tila Alexassa on "Offline"?

Laitteesi yhteys verkkoon on saattanut katketa. Käynnistä älylaite uudelleen ja etsi se uudelleen Alexassa.

Tarkista, onko reititin yhteydessä Internetiin, ja yritä uudelleen.

 Lisätietoja maista, joissa Amazon Alexa on saatavilla, on Amazon Alexan virallisella verkkosivustolla.

2. Käytä Google Assistantia

Google Assistantin avulla voit aktivoida EZVIZ-laitteesi ja katsoa live-lähetystä käyttämällä Google Assistant -äänikomentoja.

Seuraavat laitteet ja sovellukset ovat pakolliset:

1. Toimiva EZVIZ-sovellus.
2. Poista EZVIZ-sovelluksessa "Kuvien salaus" käytöstä ja ota "Ääni" käyttöön Laitteasetukset -sivulla.
3. TV, johon on yhdistetty toimiva Chromecast.
4. Google Assistant -sovellus asennettuna puhelimeesi.

Päiset alkuun noudattamalla alla olevia ohjeita:

1. Määritä EZVIZ-laite ja varmista, että se toimii kunnolla sovelluksessa.
2. Lataa Google Home -sovellus App Storesta tai Google Play™ kaupasta ja kirjaudu Google-tilillesi.
3. Napauta Myhome (Koti) -näytössä vasemmassa yläkulmassa olevaa "+"-merkkiä ja valitse valikkoluettelosta "Määritä laite", jolloin siirryt määrittämisnäyttöön.
4. Napauta "**Toimii Googlen kanssa**" ja etsi "EZVIZ", jolloin löydät "EZVIZ"-taidot.
5. Anna EZVIZ-käyttäjänimi ja salasana ja napauta **Kirjaudu**.
6. Napauttamalla **Valtuuta** -painiketta annat Googlelle oikeuden päästä EZVIZ-tilillesi, jolloin Google voi ohjata EZVIZ-laitteitasi.
7. Napauta "**Palaa sovellukseen**".
8. Noudata yllä olevia ohjeita suorittaaksesi valtuutuksen loppuun. Kun synkronointi on valmis, EZVIZ-palvelu luettelaa palveluluettelossasi. Näet luettelon EZVIZ-tilin yhteensopivista laitteista napauttamalla EZVIZ-palvelukuvaketta.
9. Kokeile nyt joitakin komentoja. Käytä kameran nimeä, jonka loit, kun määritit järjestelmän.

Käyttäjät voivat hallita laitteita yksittäin tai ryhmänä. Laitteiden lisääminen huoneeseen antaa käyttäjille mahdollisuuden hallita laiteryhmiä samanaikaisesti yhdellä komennolla.

Lisätietoa saat linkistä:

<https://support.google.com/googlehome/answer/7029485?co=GENIE.Platform%3DAndroid&hl=en>

 Lisätietoja laitteesta on osoitteessa www.ezviz.com/eu.

Videotuotteiden käyttöä koskevia aloitteita

Kiitos, että valitsit EZVIZ-tuotteet.

Teknologia vaikuttaa kaikkiin elämämme osa-alueisiin. Huipputeknologiayrityksenä olemme entistä tietoisempia teknologian roolista liiketoiminnan tehokkuuden sekä elämän laadun parantamisessa, mutta samanaikaisesti tiedostamme sen väärästä käytöstä mahdollisesti aiheutuvat haitat. Videotuotteilla voidaan esimerkiksi tallentaa todellisia, täydellisiä ja selviä kuvia. Ne ovat arvokkaita jälkeensä ja säilyttävät reaaliaikaiset tosiasiat. Ne voivat kuitenkin aiheuttaa kolmannen osapuolen lakisääteisten oikeuksien ja etujen loukkaamisen, jos videotietoja jaetaan, käytetään ja/tai käsitellään väärin. EZVIZ vaatii filosofiallaan ”Teknologia hyviin tarkoituksiin”, että jokainen videoteknologian ja videotuotteiden loppukäyttäjä noudattaa kaikkia sovellettavia lakeja ja määräyksiä sekä eettisiä ohjeita, joiden tavoitteena on luoda yhdessä parempi yhteiskunta.

Lue seuraavat aloitteet huolellisesti:

1. Jokaisella on kohtuullinen odotus yksityisyydestä ja videotuotteiden asennus ei saa olla ristiriidassa tämän kohtuullisen odotuksen kanssa. Tästä syystä on annettava varoitusilmoitus kohtuullisella ja tehokkaalla tavalla ja selvennettävä valvonta-alue, kun videotuotteita asennetaan yleisille alueille. Muilla kuin yleisillä alueille videotuotteiden asennuksessa on arvioitava kolmansien osapuolten oikeudet, mukaan lukien mutta näihin rajoittumatta, videotuotteiden asennus vasta sidosryhmien suostumusten jälkeen, ja täysin näkymättömien videotuotteiden asentamatta jättäminen.

2. Videotuotteiden tarkoituksena on tallentaa todellisia tapahtumia tietyn ajan kuluessa, tietyssä paikassa ja erityisin edellytyksin. Tästä syystä jokaisen käyttäjän on ensin kohtuullisesti selvitettävä omat oikeutensa tällä erikoisalalla, jotta vältetään kolmannen osapuolen kuvien, yksityisyyden tai muiden laillisten oikeuksien loukkaamiset.

3. Videotuotteiden käytön aikana todellisista kohteista peräisin olevan videokuvatiedon tuottamista jatketaan, ja niihin sisältyy suuria määriä biologisia tietoja (kuten kasvokuvia), joita voidaan käyttää tai käsitellä uudelleen. Itse videotuotteet eivät erota hyvää pahasta siinä, miten videotuotteiden keräämiä yksinomaan kuviin perustuvia tietoa käytetään. Tietojen käytön tulos riippuu rekisterinpitäjien menettelytavoista ja käyttötarkoituksista. Tästä syystä rekisterinpitäjien täytyy noudattaa sekä kaikkia sovellettavia lakeja ja asetuksia ja muita normatiivisia vaatimuksia että kunnioittaa kansainvälisiä normeja, sosiaalista etiikkaa, hyvää moraalialueita, hyviä käytäntöjä ja muita ei-pakollisia vaatimuksia, sekä kunnioittaa yksilön yksityisyyden suojaa, kuvia ja muita oikeuksia ja etuja.

4. Eri sidosryhmien oikeudet, arvot ja muut vaatimukset on aina otettava huomioon, kun käsitellään videotuotteiden jatkuvasti tuottamaa videotietoa. Tässä asiassa tuoteturvallisuus ja tietoturva ovat äärimmäisen tärkeitä. Tästä syystä jokaisen loppukäyttäjän ja rekisterinpitäjän on toteutettava kaikki kohtuulliset ja välttämättömät toimenpiteet varmistaakseen tietoturvan ja välttääkseen tietovuodot, asiattoman julkistamisen ja virheellisen käytön, mukaan lukien mutta näihin rajoittumatta, kulunvalvonnan perustaminen, soveltuvan verkkoympäristön valitseminen (internet tai intranet) videotuotteiden yhdistämiseen, verkkoturvallisuuden luominen ja jatkuva optimointi.

5. Videotuotteet ovat edistäneet merkittävästi sosiaalisen suojan parantamista kaikkialla maailmassa. Uskomme näiden tuotteiden saavan aktiivisen roolin myös yhä useammilla sosiaalisen elämän osa-alueilla. Mikä tahansa videotuotteiden väärinkäyttö, joka rikkoook ihmisoikeuksia tai johtaa rikolliseen toimintaan, on vastoin teknologisten innovaatioiden ja tuotekehityksen alkuperäistä tarkoitusta. Tästä syystä jokaisen käyttäjän on luotava tuotesovellustensa arviointi- ja seurantamekanismi, jotta varmistetaan jokaisen tuotteen käyttö asianmukaisella ja kohtuullisella tavalla ja vilpittömällä mielellä.